

MAA-AINESLUPAHAKEMUS

(Maa-aineslaki 555/1981)

Viranomaisen merkinnät

Kyseessä on <input checked="" type="checkbox"/> uusi lupahakemus <input type="checkbox"/> jatkolupahakemus (MAL 10:3 §), tiedot aiemmasta maa-ainesluvasta
<input checked="" type="checkbox"/> Haetaan lupaa aloittaa maa-ainesten ottaminen ennen lupapäätöksen lainvoimaisuutta (MAL 21 §)
Perustelut ainesten ottamiseksi ennen lupapäätöksen lainvoimaisuutta sekä esitys vakuudeksi niiden haittojen, vahinkojen ja kustannusten korvaamisesta, jotka päätöksen kumoaminen tai luvan muuttaminen voi aiheuttaa Katso liite: Ottamisen aloittaminen ennen lupapäätöksen lainvoimaisuutta

1. HAKIJA

Nimi tai toiminimi Kone-Sarajärvi Oy	Y-tunnus 2518629-4
Postiosoite Joulukuusenukuja 2, 96900 Saarenkylä	
Sähköpostiosoite samuli.sarajarvi@konesarajarvi.fi	Puhelinnumero 040 5961890

2. YHTEYSHENKILÖ- JA LASKUTUSTIEDOT

Nimi Samuli Sarajärvi	Postiosoite Joulukuusenukuja 2, 96900 Saarenkylä
Sähköpostiosoite samuli.sarajarvi@konesarajarvi.fi	Puhelinnumero 040 5961890
Laskutusosoite (postiosoite tai verkkolaskuosoite/OVT-tunnus, välittäjä-tunnus ja viite) Operaattori Apex Messaging Oy (003723327487) Verkkolaskuosoite 003725186294 OVT-tunnus 003725186294	

3. OTTAMISALUEEN SIJAINTI, KIINTEISTÖTIEDOT SEKÄ KAAVOITUSTILANNE

Kunta, kylä/kaupunginosa Rovaniemi, Nampa	Ottamisalueen nimi Materon hiekka-alue	
Kiinteistötunnus/-tunnukset 698-407-68-4	Tilan nimi/nimet Koivula	
Ottamisalueen keskipisteen koordinaatit (ETRS-TM35FIN) pohjoiskoordinaatti 7398525 itäkoordinaatti 466590		
Kiinteistön omistaja ja yhteystiedot sekä selvitys hakijan hallintaoikeudesta ottamispaikkaan Erillisenä liitteenä: 6010c Asianomaiset		
Ottamisalueen rajanaapurit ja muut mahdolliset asianomaiset <input checked="" type="checkbox"/> Tiedot on esitetty erillisellä liitelomakkeella 6010c		
Ottamisalueen ja sen ympäristön kaavoitustilanne <input checked="" type="checkbox"/> Maakuntakaava, kaavamerkintä M (4512), mk (8047), mv (8401) <input type="checkbox"/> Yleiskaava, kaavamerkintä	Sijaitseeko ottamisalue pohjavesialueella? <input type="checkbox"/> kyllä <input checked="" type="checkbox"/> ei <input type="checkbox"/> osittain	Sijaitseeko ottamisalue meren tai vesistön rantavyöhykkeellä? <input type="checkbox"/> kyllä <input checked="" type="checkbox"/> ei

<input type="checkbox"/> Asemakaava, kaavamerkintä <input type="checkbox"/> Poikkeamispäätös <input type="checkbox"/> Ei oikeusvaikutteista kaavaa <input type="checkbox"/> Kaavamuutos vireillä	Pohjavesialueen nimi ja tunnus	
---	--------------------------------	--

4. OTETTAVA MAA-AINES JA OTTAMISEN JÄRJESTÄMINEN

Otettavan aineksen kokonaismäärä (k-m ³) 30 000	Arvioitu vuotuinen ottamismäärä (k-m ³) 3 000	Ottamisaika (vuotta) 10	Ottamisalueen pinta-ala (ha) 1,0
Alin ottamistaso (m, N2000 -korkeusjärjestelmä) +162.00	Pohjaveden pinnan ylin korkeustaso (m, N2000, havaintopiste, havaintoaika)	Pohjaveden pinnan keskimääräinen korkeustaso (m, N2000)	

Otettavan aineksen laatu	Määrä (k-m ³)
Kalliokiviaines	
Sora ja hiekka	29 840
Moreeni	
Siltti ja savi	
Eloperäiset maa-ainekset	100

Otettavan aineksen käyttötarkoitus	Prosenttiosuus tai sanallinen kuvaus
Asfalttituotanto	
Betonituotanto	
Rakennuskivituotanto	
Raidesepeli	
Teiden rakentaminen ja tienpito	
Täytöt	
Muu käyttötarkoitus	Lähialueen tarpeisiin

Onko alueelle tarkoitus sijoittaa kivenmurskaamo?
 kyllä
 ei

Lisätiedot

Esitys vakuudeksi (MAL 12 §)

Ottamistoiminnassa syntyvä kaivannaisjäte (laatu, määrä, hyödyntäminen)
Poistetut pintamaat ovat luonnontilaisia ja pilaantumattomia. Pintamaat hyödynnetään ottoalueen maisemoinnin yhteydessä, niistä ei aiheudu haitallisia ympäristövaikutuksia.

Tiedot on esitetty liitteessä tai ottamissuunnitelmassa

Yleiskuvaus ottamisen, ottamiseen liittyvien toimintojen ja liikenteen järjestämisestä
-Sunniteltu ottotoiminta on verrataan pientä, noin 3 000m³ vuodessa, pääpaino kuitenkin maa-aineksen kysynnällä. Maanottoa aletaan suorittamaan ottoalueen eteläosasta pohjoiseen. Ottosyvyys vaihtelee 0-6 metrin välillä. Alin ottotason korkeus on +162.00m (N2000) eli sama kuin nykyinen maanpinnan korko ottoalueen eteläosassa.
Liite 7. - Ottamissuunnitelmakartta esittää tarkemmin ottotoimintaa ja siihen liittyviä seikkoja, esimerkiksi maa-aineksien sekä pintamaiden varastointialueiden sijannit. Ottoalueen suojaetäisyydet on otettu huomioon jättämällä 10 metrin etäisyys kiinteistön rajoihin ja 13 metrin etäisyys nykyiseen metsäautotiehen, jota käytetään kulkuyhteytenä ottoalueella toimittaessa sekä maa-ainesten siirtoon.
-Ottoalueelle saavutaan Sodankyläntieltä josta käännetään Rättiseläntielle, jossa vastaan tulee T-risteys, risteyksestä käännetään vasempaan metsäautotielle. Metsäautotietä jatketaan 740 metriä, jonka jälkeen ottoalue sijaitsee tien

vasemmalla puolella.

Yleiskuvaus ottamisalueesta, ottamisalueen ja sen ympäristön luonnonolosuhteista sekä hankkeen vaikutuksista ympäristöön ja luonnonolosuhteisiin ja toimenpiteistä ympäristön hoitamiseksi

-Ottoalue sijaitsee Materonlaen hiekkarinteessä, 3100 metriä lounaseen Alanamman kylästä.

Materonlaki kohoaa korkeimmillaan 199 metriin, kun taas ottoalueen rinteiden puolen luiskan yläreuna ylittää 176 metrin tasolle.

Liite 9. - Havainnekuva tulevasta tilanteesta esittää hyvin rinteiden muodon sekä miten ottoalue on sovitettu ympäristöönsä.

-Syke.fi-sivuston ylläpitämien Maa-ainestenottoluvat ja kivi-ainesarannot-karttapalveun perusteella Materonlaella on havaittu kiviaines-varanto (PJL3-2014-4), sitä kuvataan seuraavasti: ”Hyvin ehyt ja homogeeninen porfyyrinen graniitti. Esiintyy kahdessa pienialaisessa paljastumaryhmässä tien pohjois- ja eteläpuolella. Pohjoispuolinen on pieni noin 30 m pitkä ja 0.5-1 m korkea rintausta ja terassi. Eteläpuolinen on matala pyöreäksi rapautunut avokallio. Kiviaineksena selkeästi massakiveä, >III/>IV. Pohjoispuoli saattaisi olla luonnonkivenä tutkimisen arvoinen. Kivi on ehyttä ja tasalaatuista ja kallio voisi olla kaivettavissa koneella esiin. Eteläpuoli on toivottoman rapautunutta. Maisema avautuu itäkoilliseen 4-tielle päin ja työn jäljet saattaisivat näkyä sinne.” Ottoalueelta kivi-ainesarannon alueelle on matkaa 260 metriä länteen.

-Ottoalueen lähimmät rakennukset sijaitsevat kaakon suunnassa kiinteistöllä Matero 698-407-68-1, etäisyys asuinrakennukseen 284m ja talousrakennukseen 255m. Ottoalueen ja rakennuksien välissä on tiheähköä metsää, mikä toimii hyvin työkoneiden melun vaimentajana.

-Lähin pohjavesialue Hietajärvi (12699248) 2. alueluokassa sijaitsee ottoalueesta 3270m kaakkoon.

-Lähin luonnonsuojelualue Pilpanen (SL 4225) sijaitsee 5950m etäisyydellä ottoalueesta länteen.

-Lähin muinaismuisto Rättiaapa vankileiri (1000025052) sijaitsee ottoalueesta 2230m luoteeseen.

-Laji.fi-sivuston havaintojen perusteella ottoalueen läheisyydessä on pesinyt törmäpääskyjä, viimeisin havainto vuodelta 2000. Ennen ottotoiminnan aloittamista rinteiden ympäristö käydään tarkastamassa, jos tuoreita pesintä havaintoja löytyy asiasta ilmoitetaan eteenpäin ja toimitaan ohjeiden/määräyksiensä mukaan. Ottoalueen luiskia voidaan myös pitää toiminta-aikana loivina jolloin vältytään mahdolliselta uudelta pesinnältä.

-Ottotoiminnan päätyttyä ottoalue muokataan ympäröivään luontoon sopivaksi, maaston taitekohdat pyöristetään ja luiskien kaltevuudeksi jätetään vähintään 1:3.

Sadevesien kerääntymistä ajatellen alinta ottotasoa voidaan muokata niin, että ottoalueen pohjoisosasta alkaa riittävä kaato joka laskee tasolle +162.00m etelässä.

Aiemmin mainitun T-risteyksen välittömässä läheisyydessä sijaitsee kiinteistön Heikkilä 698-407-68-2 asuinrakennus sekä kaksi talousrakennusta. Materon hiekkaluonnon maa-ainesten siirroista syntyvä melu ja pöly ovat kyseiselle kiinteistölle todennäköisesti pientä verrattuna siihen mitä 139 hehtaarin turpeen ottoalue (EOT 2679) jo nyt tuottaa. Turpeen ottoalue sijaitsee T-risteyksestä kääntyessä oikealle, jatkaen Rättiseläntietä sen päähän saakka.

Etäisyyttä Materon hiekkaluonnon alueesta turpeen ottoalueeseen kertyy 3245 metriä linnuntietä luoteeseen.

-Ottotoiminnan aikana työturvallisuutta edistetään luiskaamalla syntyneet luiskat loivemmiksi ja tarvittaessa jyrkät luiskat aidataan. Koneet ja laitteet tarkastetaan aina työvuoron alkaessa sekä suoritetaan käytönaikaisia jatkuvia tarkkailuja.

-Maa-ainesta ottaessa huomioidaan teiden kulkuyhteyden säilyminen ja turvallinen käyttö. Alueelle johtavia kulkuteitä kastellaan tarvittaessa pölyämisen estämiseksi.

-Alueella noudatetaan lupaviranomaisen antamia ohjeita ja määräyksiä. Toiminnan tarkkailu maa-ainesarannon määräysten mukaisesti.

-Ottotoiminnassa käytettävät työkoneet ovat uudehkoja ja määräaikaishuollettuja.

Työkoneiden huoltoja ei suoriteta alueella.

Mikäli työkoneelle täytyy tehdä jokin välttämätön korjaustoimenpide, jota ei voida toteuttaa muualla, käytetään työkoneen alla alustana öljynimeytysmattoa tai muuta vastaavaa alustaa, jolla öljypitoisten yhdisteiden pääsy maaperään estetään. Poltto- ja voiteluaineiden käsittelyssä ja varastoinnissa noudatetaan erityistä huolellisuutta ja varovaisuutta, sekä varataan vahinkotilanteiden varalle riittävästi öljynimeytysmateriaalia.

Poltto- ja voiteluaineet säilytetään joko kaksoisvaipallisissa säiliöissä tai valuma-altaallisissa lukitussa suojakontissa.

5. LIITTEET

Kiinteistöjen omistusoikeuteen ja ottamisen järjestämiseen liittyvät sopimukset ja asiakirjat

- Hallintaoikeusselvitys ottamispaikkaan
- Kiinteistön omistajan antama kirjallinen suostumus luvan hakemiseen
- Luettelo ottamisalueen rajanaapureista ja muista mahdollisista asianosaisista ([lomake 6010c](#))
- Kiinteistörekisteriote ja kiinteistörekisterin karttaote
- Selvitys naapurien kuulemisesta
- Selvitys tieoikeuksista
- Valtakirja

Ottamissuunnitelma ja kaivannaisjätteen jätehuoltosuunnitelma

- Ottamissuunnitelma
- Kaivannaisjätteen jätehuoltosuunnitelma

Kartat ja leikkauspiirustukset

- Yleiskartta
- Sijaintikartta
- Kaavakartta- ja kaavamääräysote
- Suunnitelmakartta
- Leikkauspiirustukset

Muut liitteet

- Ympäristövaikutusten arviointiselostus ja YVA-yhteysviranomaisen perusteltu päätelmä
- Luonnonsuojelulain 35 §:n mukainen Natura-arvioinnin tarveharkinta
- Muu, mikä? Liite 9. - Havainnekuva tulevasta tilanteesta

6. ALLEKIRJOITUS

Paikka ja päivämäärä

Allekirjoitus (tarvittaessa)

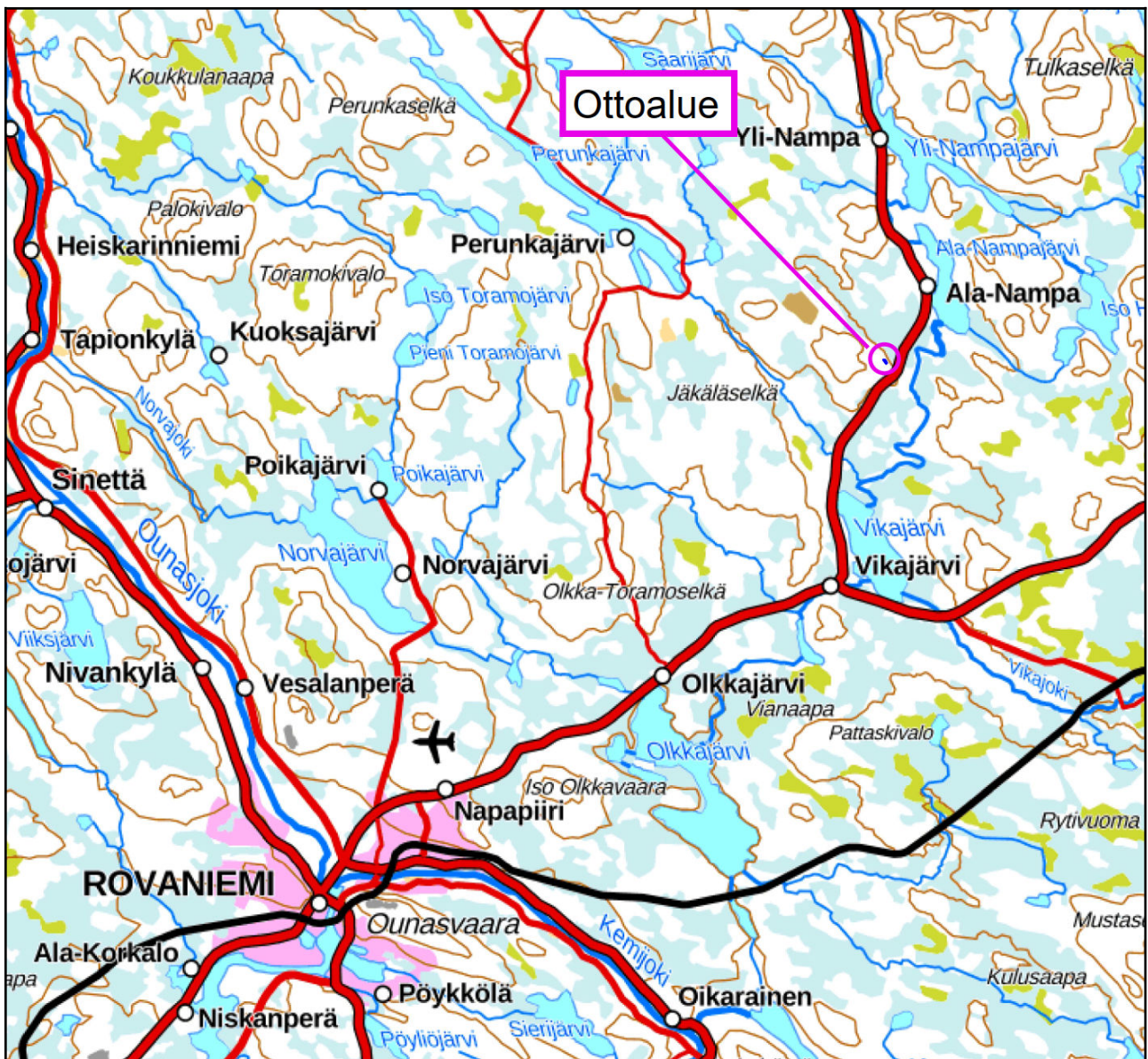
Nimen selvennys

MAA-AINESTEN OTTOSUUNNITELMAN YLEISKUVAUS

Rovaniemi, Nampa, Matero

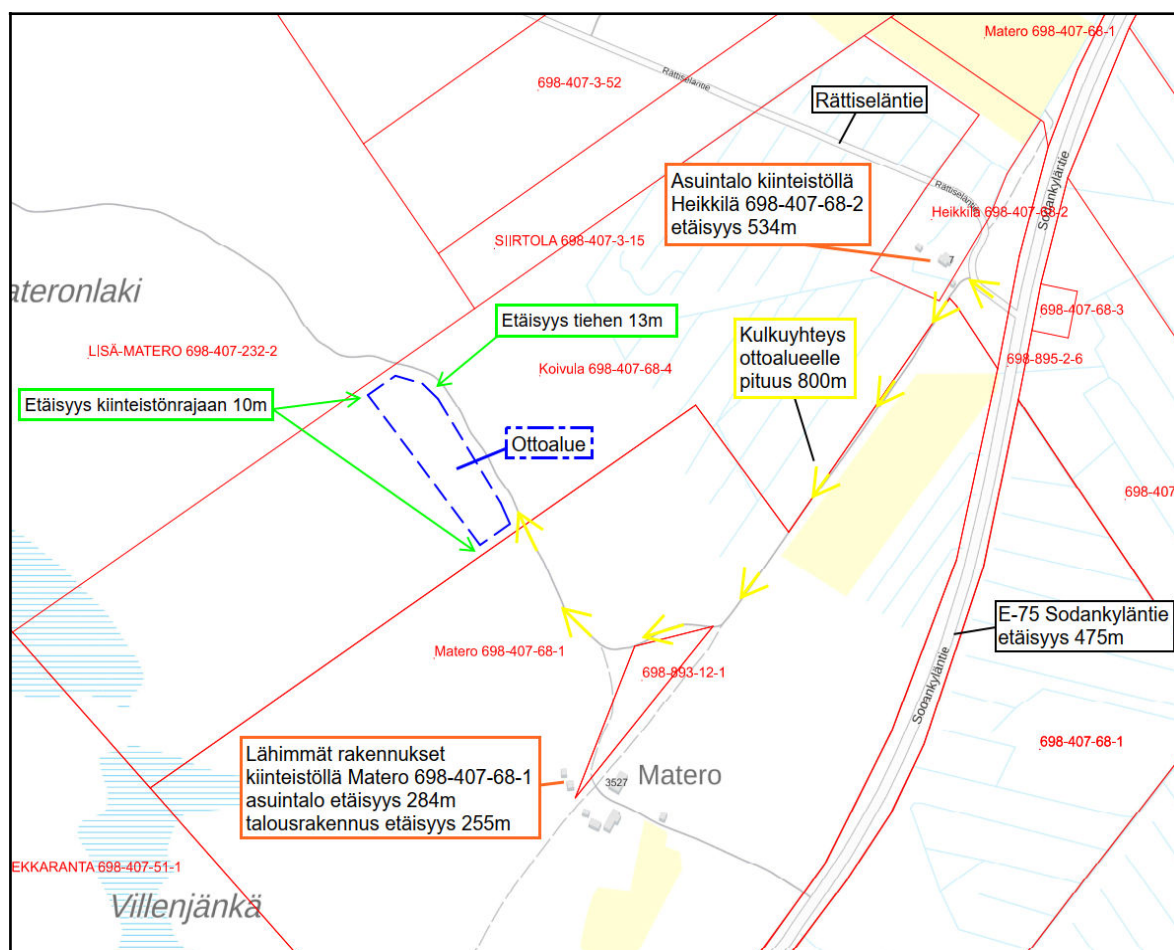
698-407-68-4 Koivula

Materon hiekka-alue



1. Hanketiedot ja alueen maankäyttö

Maanottoalue Materon hiekka-alue sijaitsee Nammassa Materonlaen hiekkarinteessä, 3100 metriä lounaaseen Alanamman kylästä. Ottoalue sijoittuu 698-407-68-4 Koivula tilalle, jonka omistaa luvan hakija Kone-Sarajärvi Oy. Naapureiden yhteystietoja ei käsitellä tässä hakemuksessa vaan ne toimitetaan viranomaiselle erillisellä lomakkeella. Alueelta otettava maa-aines on hiekka ja sora. Alue on tällä hetkellä metsätalous käytössä.



Kuva 1: Ote rekisterikartasta

Kone-Sarajärvi Oy hakee maa-aineslupaa Materon hiekka-alueelle 30 000m³ kokonaisottomäärälle 10 vuoden ajalle jonka arvioitu vuotuinen otto olisi noin 3 000m³, pääpaino kuitenkin maa-ainesten kysynnällä.

Ottoalue on suotuisalla paikalla Nammassa, pieniä kyliä sijaitsee paljon sen lähetyillä sekä se asettuu valmiin tieyhteyden piiriin. Lähialueella on kysyntää maa-aineksille kasvavan matkailurakentamisen takia.

Alue on hieman syrjässä ja lähiympäristö suurilta osin metsätalous käytössä.

Hakemuksen kohdekiinteistöillä on yhteensä seitsemän rajanaapurikiinteistöä.

Ottoalueen lähimmät rakennukset sijaitsevat kaakon suunnassa kiinteistöllä Matero 698-407-68-1, etäisyys asuinrakennukseen 284m ja talousrakennukseen 255m.

Ottoalueen ja rakennuksien välissä on tiheähköä metsää, mikä toimii hyvin työkoneiden melun vaimentajana.

Seuraavaksi lähin asuinrakennus sijaitsee kiinteistöllä Heikkilä 698-407-68-2 534m etäisyydellä ottoalueesta koilliseen.

Rajanaapurikiinteistöjen omistajien yhteystiedot toimitetaan erillisenä liitteenä lupaviranomaiselle (sisältävät henkilötietoja, eikä niitä esitetä tässä suunnitelmaselostuksessa).

Alueella on voimassa Rovaniemen ja Itä-lapin maakuntatason kaavamääräys:

M, Maa- ja metsätalousvaltainen alue. Maa- ja metsätalousvaltainen alue-kaavamääräystä kuvataan seuraavasti: ”Merkinnällä osoitetaan pääasiassa maa- ja metsätaloustalouteen tarkoitettuja alueita, joita voidaan käyttää pääasiallista käyttötarkoitusta sanottavasti haittaamatta myös muihin tarkoituksiin.”

Ottoalue ei sijaitse yleiskaava tai asemakaava-alueella.

2. Alueen nykytila ja luonnonolosuhteet

Ottoalue sijaitsee Materonlaen hiekkarinteessä, Materonlaki kohoaa korkeimmillaan 199 metriin, kun taas ottoalueen rinteiden puolen luiskan yläreuna yltää 176 metrin tasolle. Liite 9. - Havainnekuva tulevasta tilanteesta esittää hyvin rinteiden muodon sekä miten ottoalue on sovitettu ympäristöönsä.

Syke.fi-sivuston ylläpitämän Maa-ainestenottoluvat ja kivi-ainesvarannot-karttapalveun perusteella Materonlaella on havaittu kiviaines-varanto (PJL3-2014-4), sitä kuvataan seuraavasti: ”Hyvin ehyt ja homogeeninen porfyyrinen graniitti. Esiintyy kahdessa pienialaisessa paljastumaryhmässä tien pohjois- ja eteläpuolella. Pohjoispuolinen on pieni noin 30 m pitkä ja 0.5-1 m korkea rintausta ja terassi. Eteläpuolinen on matala pyöreäksi rapautunut avokallio. Kiviaineksena selkeästi massakiveä, >III/>IV. Pohjoispuoli saattaisi olla luonnonkivenä tutkimisen arvoinen. Kivi on ehyttä ja tasalaatuista ja kallio voisi olla kaivettavissa koneella esiin. Eteläpuoli on toivottoman rapautunutta. Maisema avautuu itäkoilliseen 4-tielle päin ja työn jäljet saattaisivat näkyä sinne.”

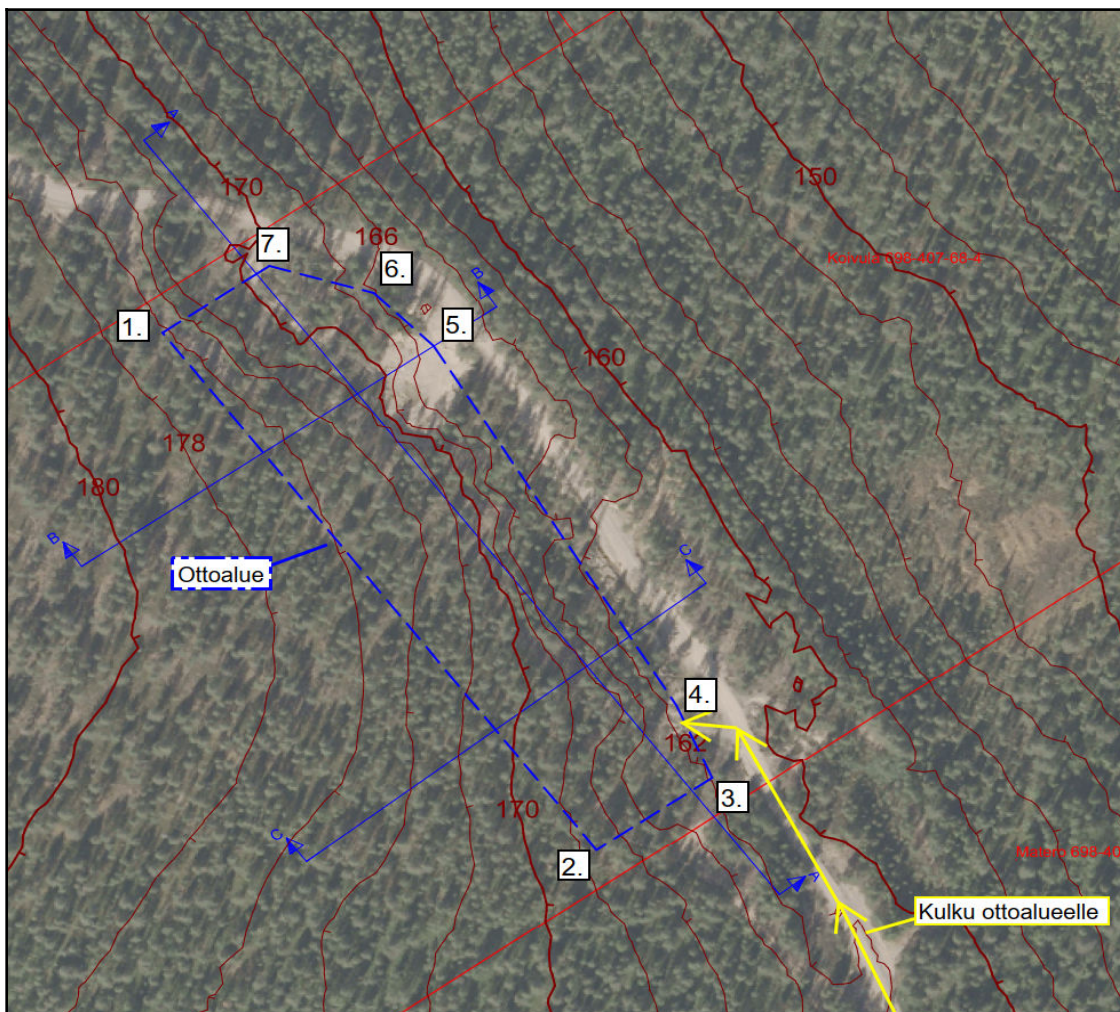
Ottoalueelta kivi-aines varannon alueelle on matkaa 260 metriä länteen.

Lähin pohjavesialue Hietajärvi (12699248) alueluokassa 2 sijaitsee ottoalueesta 3270m kaakkoon.

Lähin luonnonsuojelualue Pilpanen (SL 4225) sijaitsee 5950m etäisyydellä ottoalueesta länteen.

Museoviraston ylläpitämän karttapalvelun perusteella aluetta lähin muinaisjäännos on Rättiaapa vankileiri (1000025052) ja sijaitsee ottoalueesta 2230m luoteeseen.

Laji.fi-sivuston havaintojen perusteella ottoalueen läheisyydessä on pesinyt törmäpääskyjä, viimeisin havainto vuodelta 2000. Ennen ottotoiminnan aloittamista rinteiden ympäristö käydään tarkastamassa, jos tuoreita pesintä havaintoja löytyy asiasta ilmoitetaan eteenpäin ja toimitaan ohjeiden/määräyksien mukaan. Ottoalueen luiskia voidaan myös pitää toiminta-aikana loivina, jolloin vältetään mahdolliselta uudelta pesinnältä.



Kuva 3: Ote nykyisen tilanteen kartasta

3. Suunnitellut ottamis- ja murskaustoimenpiteet

Esitetty ottoalue on 1,0 hehtaarin suuruinen. Alimmaksi ottotasoksi on suunniteltu +162.00m (N2000). Ottosyvyys vaihtelee 0-6m välillä, eteläosassa se on 0 metriä, johon suuntaan mahdolliset lammikoituvat sadevedet ohjataan, siellä ottotaso liittyy nykyiseen maanpinnan tasoon portaattomasti. Leikkauslinja-liitteissä vertikaalisesti esitetyt pintojen korkeudet havainnollistavat hyvin ottosyvyyttä eri kohdissa.

Puut ajetaan ja pintamaat kuoritaan ottoalueelta ja ne varastoidaan ottoalueen laidalle käytettäväksi myöhemmin maisemoinnin yhteydessä, puut ja kannot voidaan myös käyttää hyödyksi muualla. Maa-ainesten ottoa suoritetaan Liite 7. Ottosuunnitelmapkartassa osoitetulla alueella ottosuuntanuolen mukaisesti ja leikkauksissa esitettyihin alimpiin ottotasoihin.

tieyhteyksiä ja kiinteistörekisteriin merkittyjä tieoikeuksia. Maa-ainesta ottaessa huomioidaan teiden kulkuyhteyden säilyminen ja turvallinen käyttö. Alueelle johtavia kulkuteitä kastellaan tarvittaessa pölyämisen estämiseksi. Tieoikeudet ja rasitetieoikeudet on esitetty kiinteistörekisteriotteessa sekä kiinteistörekisterin karttaotteessa. Työaika on arkisin klo 6-22.

5. Toimet ympäristövaikutusten vähentämiseksi

Aiemmin mainitun T-risteyksen välittömässä läheisyydessä sijaitsee kiinteistön Heikkilä 698-407-68-2 asuinrakennus sekä kaksi talousrakennusta. Materon hiekka-alueen maa-ainesten siirroista syntyvä melu ja pöly ovat kyseiselle kiinteistölle todennäköisesti pientä verrattuna siihen mitä 139 hehtaarin turpeen ottoalue (EOT 2679) jo nyt tuottaa. Turpeen ottoalue sijaitsee T-risteyksestä käännyttyä oikealle, jatkaen Rättiseläntietä sen päähän saakka. Etäisyyttä Materon hiekka-alueesta turpeen ottoalueeseen kertyy 3245 metriä linnuntietä luoteeseen. Alueella noudatetaan lupaviranomaisen antamia ohjeita ja määräyksiä. Toiminnan tarkkailu maa-aineslupan määräysten mukaisesti. Aloituskatselmus, vuosittaiset valvontakäynnit toiminnan aikana ja loppukatselmus toiminnan päättyessä yhdessä lupaviranomaisen kanssa. Pintamaiden varastokasat ja maa-ainesten varastokasat voidaan myös tarvittaessa sijoitella ottoalueelle siten, että ne muodostavat meluvalleja.

Ottotoiminnassa käytettävät työkoneet ovat uudehkoja ja määräaikaishuollettuja. Työkoneiden huoltoja ei suoriteta alueella. Mikäli työkoneelle täytyy tehdä jokin välttämätön korjaustoimenpide, jota ei voida toteuttaa muualla, käytetään työkoneen alla alustana öljynimeytysmattoa tai muuta vastaavaa alustaa, jolla öljypitoisten yhdisteiden pääsy maaperään estetään.

Poltto- ja voiteluaineiden käsittelyssä ja varastoinnissa noudatetaan erityistä huolellisuutta ja varovaisuutta, sekä varataan vahinkotilanteiden varalle riittävästi öljynimeytysmateriaalia. Poltto- ja voiteluaineet säilytetään joko kaksoisvaipallisissa säiliöissä tai valuma-altaallisessa lukitussa suojakontissa.

6. Maisemointi ja alueen jälkikäyttö

Ottotoiminnan päätyttyä maanoton aikana muodostuneet luiskat muotoillaan vähintään 1:3 kaltevuuteen ja taitekohdat pyöristetään luontoon sopiviksi. Eteläpäädyssä ottotaso liittyy ympäröivään maastonmuotoon portaattomasti. Sadevesien kerääntymistä ajatellen alinta ottotasoa voidaan muokata niin, että ottoalueen pohjoisosasta alkaa riittävä kaato joka laskee tasolle +162.00m etelässä. Maisemoinnissa kasvualustana käytetään pilaantumaton maata ja varastoituja pintamaita.

7. Jätehuolto

Toiminta-aikana syntyy vähäiset määrät poltettavaa jätettä sekä kaatopaikkajätettä. Syntyvät jätteet toimitetaan asianmukaiseen vastaanottoipaikkaan käsiteltäviksi. Ylijäämä maat ja/tai maisemointiin kelpaamattomat maat hävitetään asianmukaisesti maankaatopaikalle.

Hakemuksen liitteet

Nampa - Materon hiekka-alue - Ottamissuunnitelma (Tämä asiakirja)

Nampa - Materon hiekka-alue - Maa-aineslupahakemus

Nampa - Materon hiekka-alue - Jätehuoltosuunnitelma

Kiinteistörekisteriote

Kiinteistörekisterin karttaote

6010c Asianomaisten yhteystiedot

6010c Asianomaisten naapureiden yhteystiedot

MML Päätösasiakirja

Liite 1.1-2 Lähestymiskartat

Liite 2. Maakuntakaavakartta

Liite 3. Ympäristökartta

Liite 4. Rekisterikartta

Liite 5.1-2 Nykyisen tilanteen kartat

Liite 6. Tulevan tilanteen kartta

Liite 7. Ottamissuunnitelmakartta

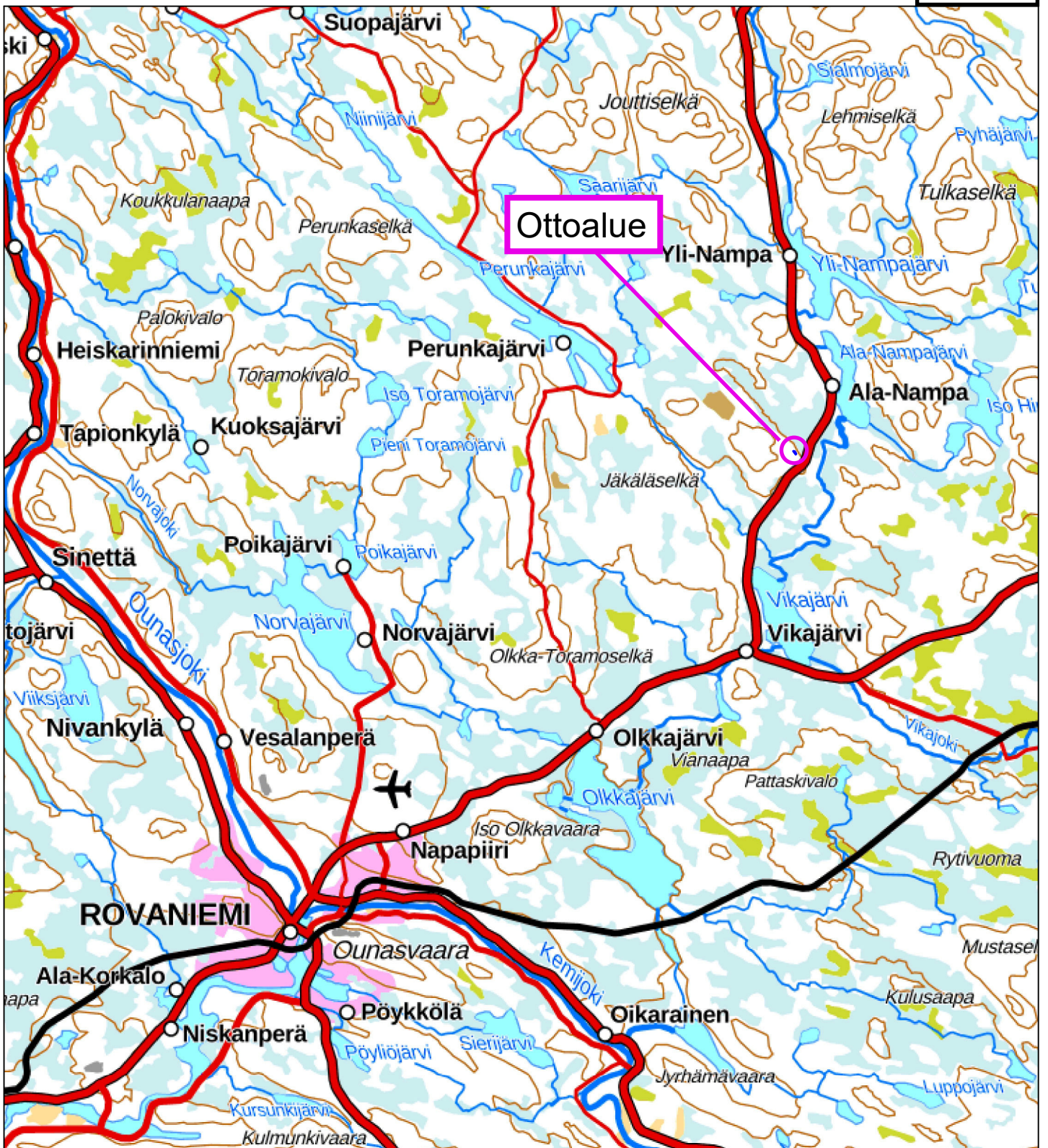
Liite 8.1-3 Leikkaukset

Liite 9. Havainnekuva tulevasta tilanteesta

Rovaniemellä 27.5.2026

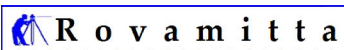
Jani Männistö

Rovamitta Oy



Rovaniemi, Nampa
Materon hiekka-alue

Koivula
698-407-68-4



Rovamitta Oy
Jani Männistö

Lähestymiskartta

Ottoalueen keskipisteen koordinaatit:

X= 7398525
Y= 466590

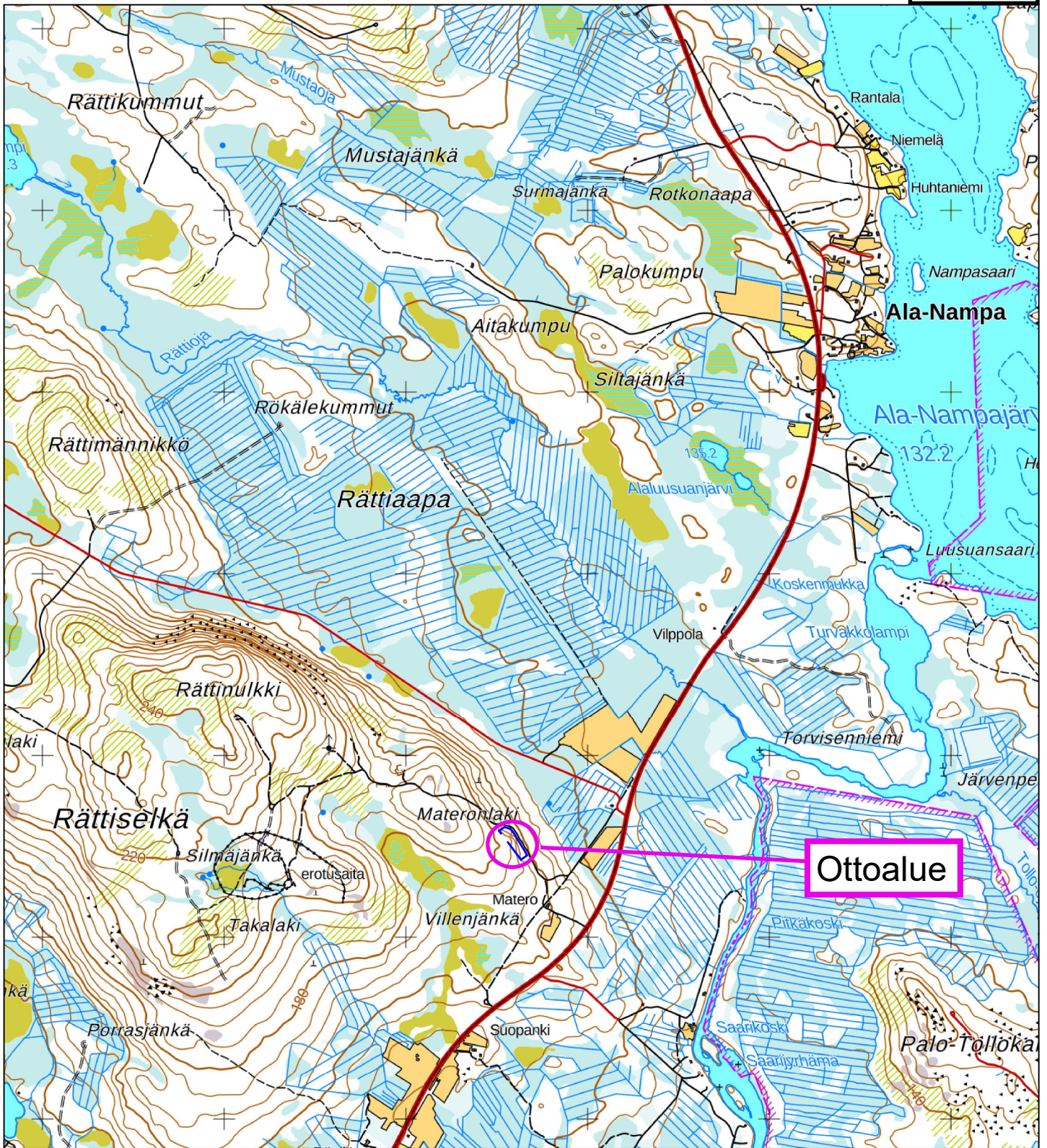
Pohjakartta on Maanmittauslaitoksen peruskarttasarja
Kartta on ladattu maastotietokannasta 11/2025

Koordinaatisto

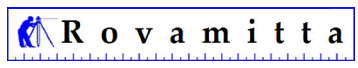
TM35FIN
N2000

0 2000 4000 6000 8000 10000 m

MK 1:250000
PVM 5.12.2025



Rovaniemi, Nampa
 Materon hiekka-alue
 Koivula
 698-407-68-4



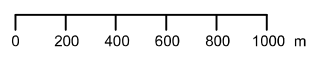
Rovamitta Oy
 Jani Männistö

Lähestymiskartta

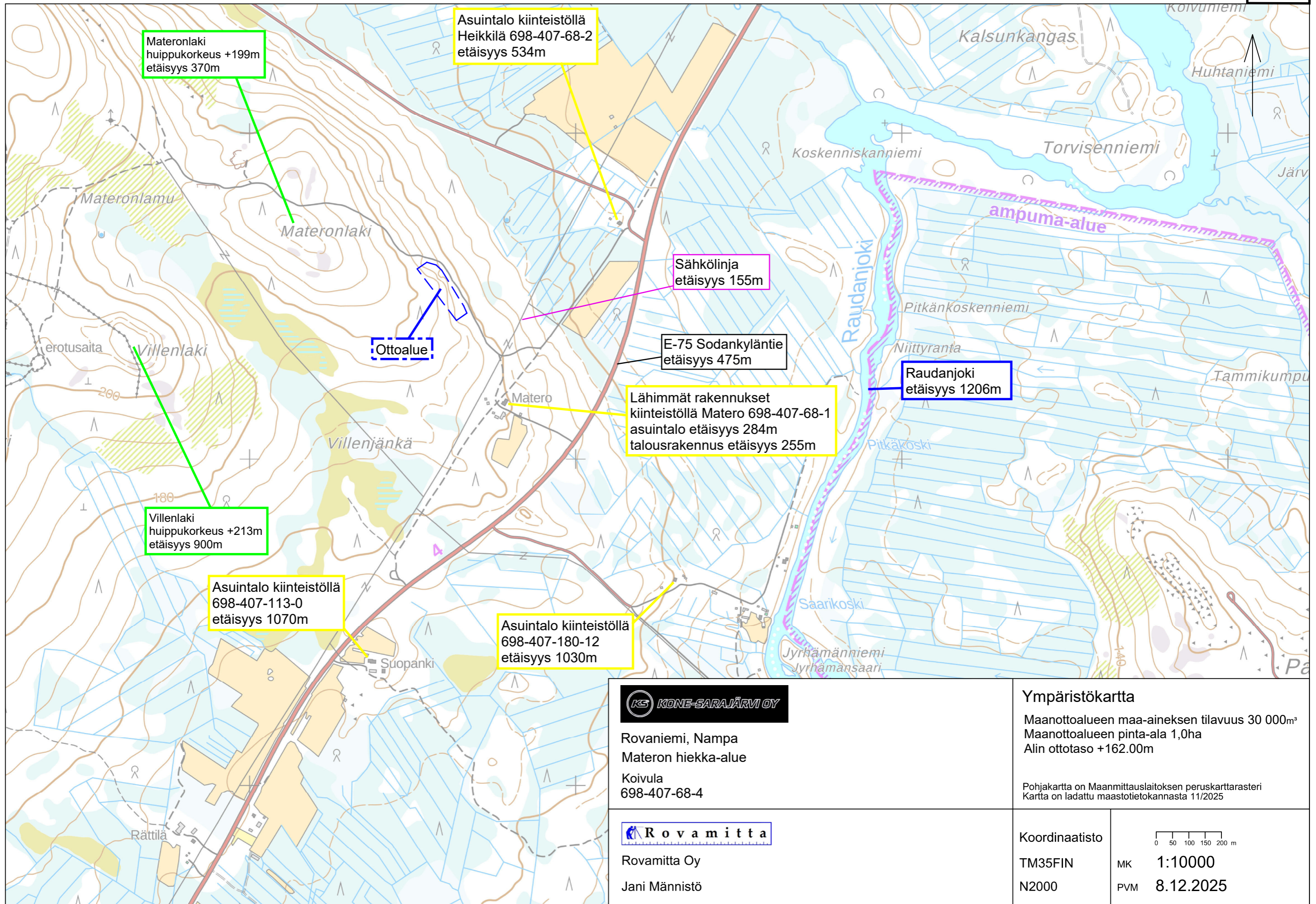
Ottoalueen keskipisteen koordinaatit:
 X= 7398525
 Y= 466590

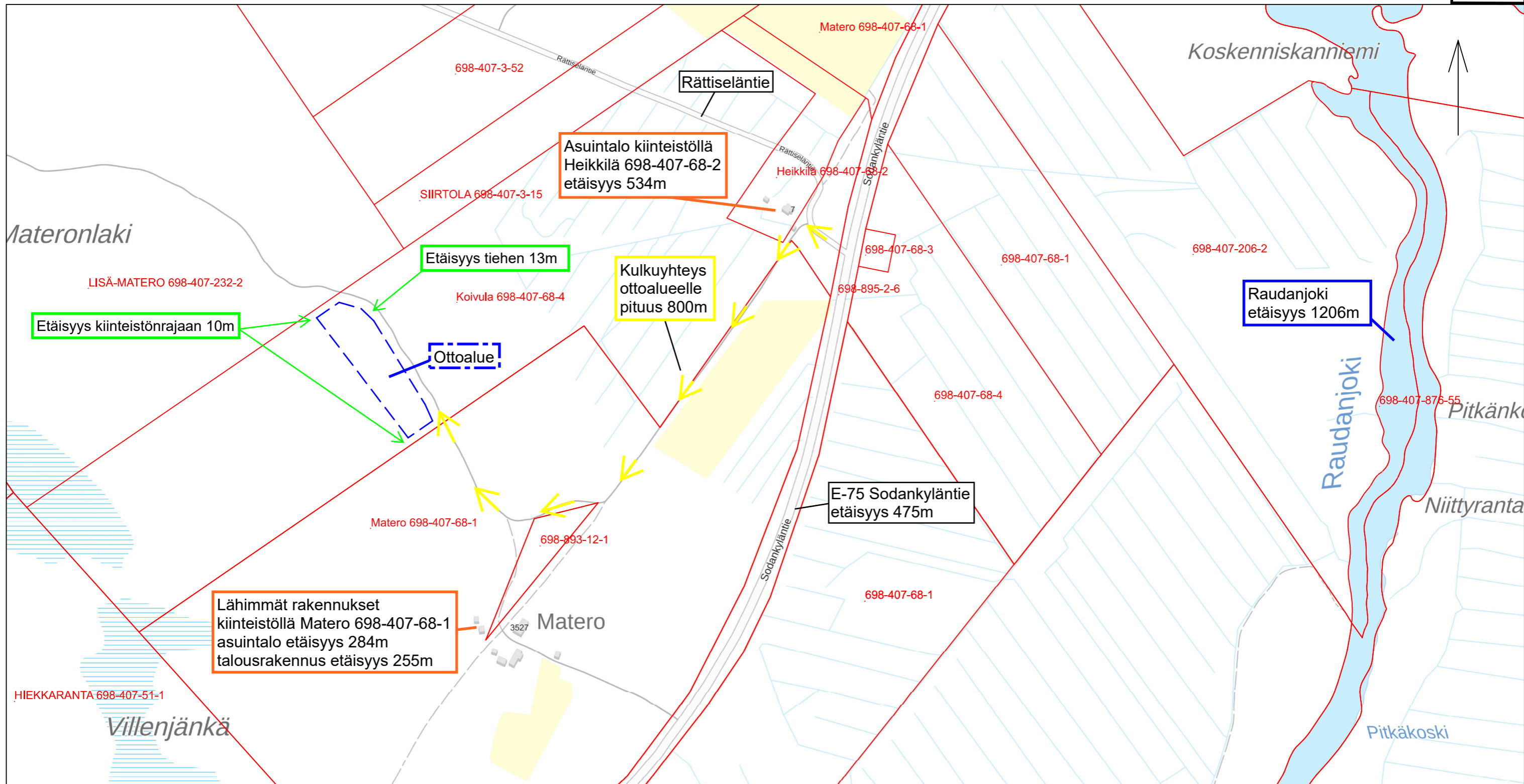
Pohjakartta on Maanmittauslaitoksen peruskarttasarja
 Kartta on ladattu maastotietokannasta 11/2025

Koordinaatisto
 TM35FIN
 N2000

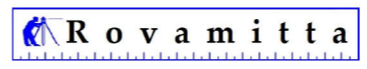


MK 1:30000
 PVM 5.12.2025





Rovaniemi, Nampa
 Materon hiekka-alue
 Koivula
 698-407-68-4



Rovamitta Oy
 Jani Männistö

Rekisterikartta

Maanottoalueen maa-aineksen tilavuus 30 000m³
 Maanottoalueen pinta-ala 1,0ha
 Alin ottotaso +162.00m

Pohjakartta on Maanmittauslaitoksen taustakarttasarja
 Kartta on ladattu maastotietokannasta 11/2025

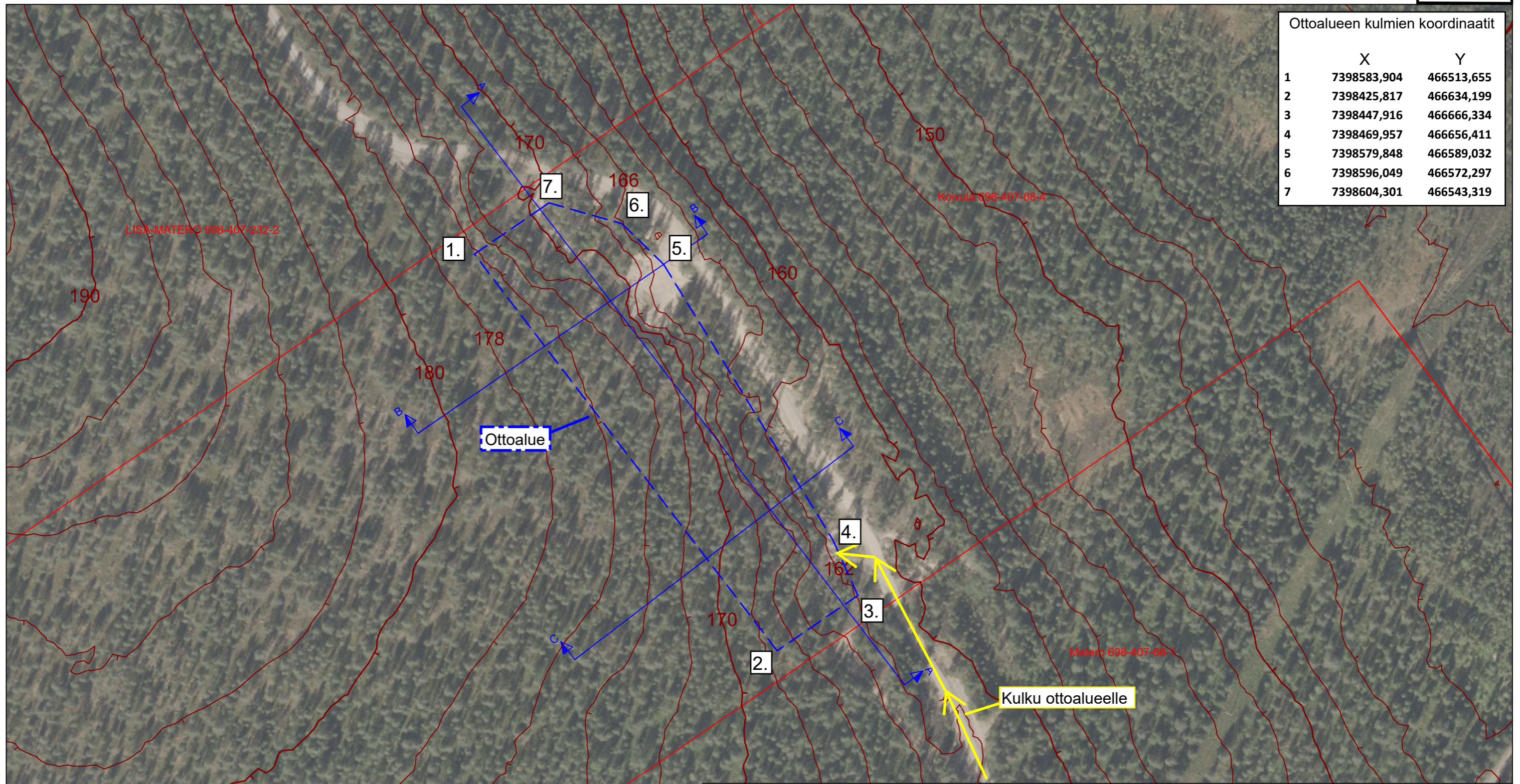
Koordinaatisto


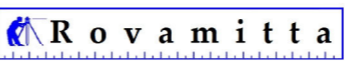
TM35FIN
 N2000

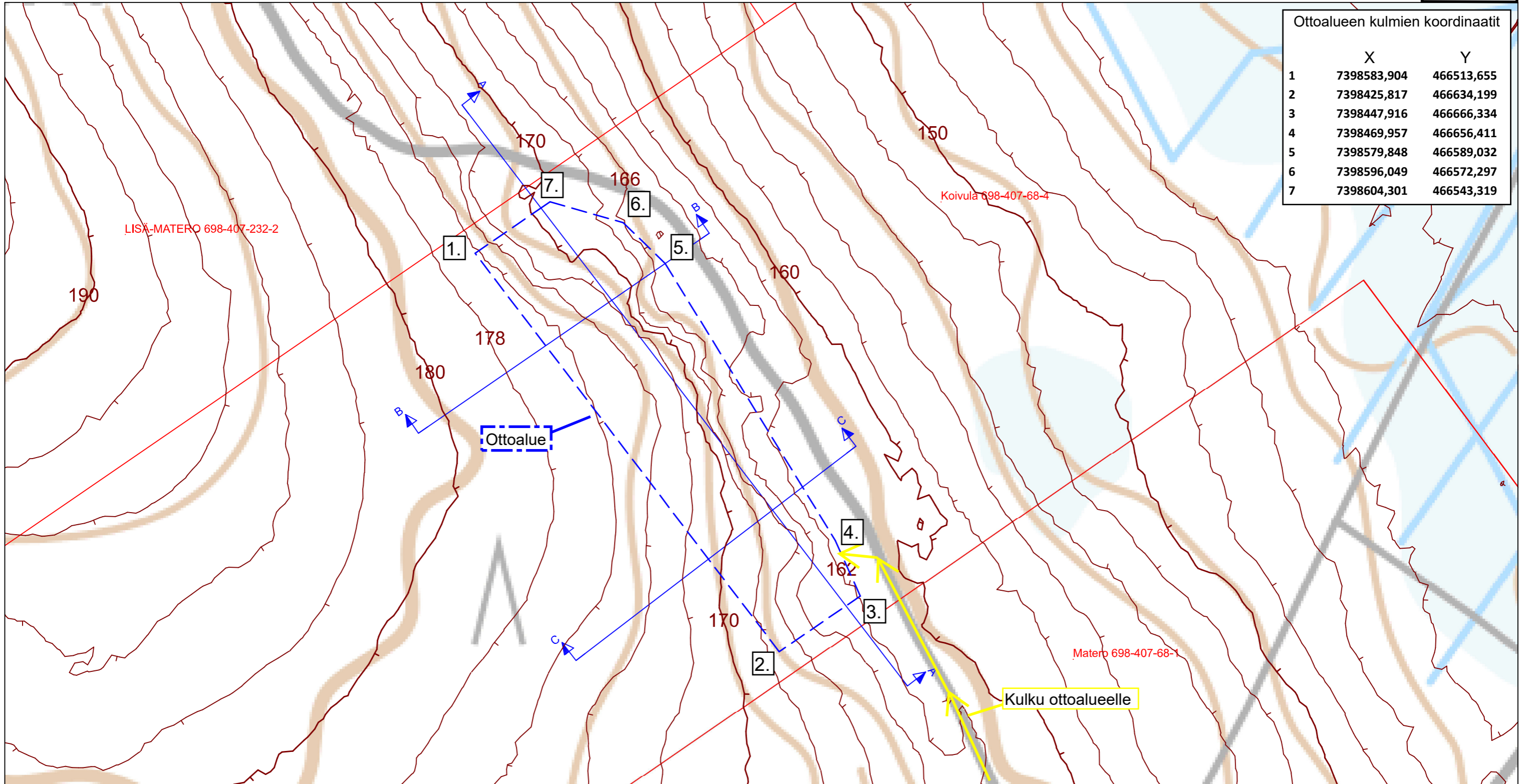
0 50 100 150 200 m

MK 1:5000
 PVM 8.12.2025

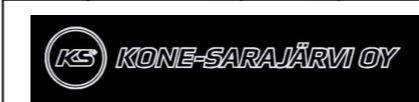
Ottoalueen kulmien koordinaatit		
	X	Y
1	7398583,904	466513,655
2	7398425,817	466634,199
3	7398447,916	466666,334
4	7398469,957	466656,411
5	7398579,848	466589,032
6	7398596,049	466572,297
7	7398604,301	466543,319



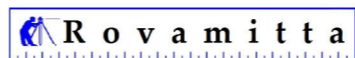
 Rovaniemi, Nampa Materon hiekka-alue Koivula 698-407-68-4	Nykyinen tilanne Maanottoalueen maa-aineksen tilavuus 30 000m ³ Maanottoalueen pinta-ala 1,0ha Alin ottotaso +162.00m Pohjakartta on Maanmittauslaitoksen ortoilmakuva Ilmakuva on kuvattu 2025	
	 Rovamitta Oy Jani Männistö	Koordinaatisto TM35FIN N2000



Ottoalueen kulmien koordinaatit		
	X	Y
1	7398583,904	466513,655
2	7398425,817	466634,199
3	7398447,916	466666,334
4	7398469,957	466656,411
5	7398579,848	466589,032
6	7398596,049	466572,297
7	7398604,301	466543,319



Rovaniemi, Nampa
 Materon hiekka-alue
 Koivula
 698-407-68-4



Rovamitta Oy
 Jani Männistö

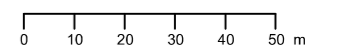
Nykyinen tilanne

Maanottoalueen maa-aineksen tilavuus 30 000m³
 Maanottoalueen pinta-ala 1,0ha
 Alin ottotaso +162.00m

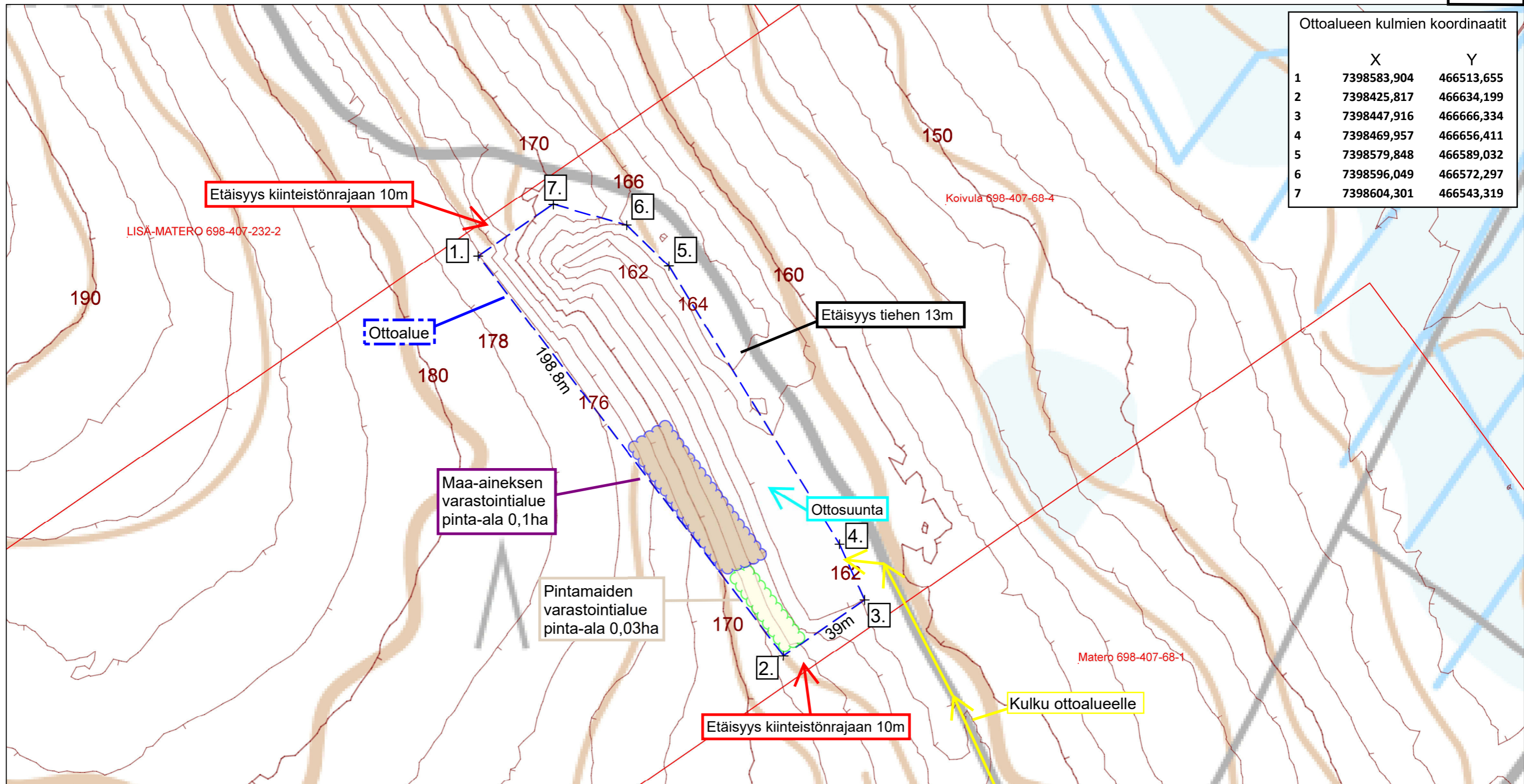
Pohjakartta on Maanmittauslaitoksen peruskarttarasteri
 Kartta on ladattu maastotietokannasta 11/2025

Koordinaatisto

TM35FIN
 N2000

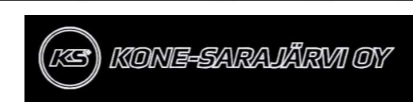


MK 1:1500
 PVM 27.5.2026

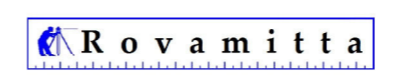


Ottoalueen kulmien koordinaatit		
	X	Y
1	7398583,904	466513,655
2	7398425,817	466634,199
3	7398447,916	466666,334
4	7398469,957	466656,411
5	7398579,848	466589,032
6	7398596,049	466572,297
7	7398604,301	466543,319

Ottosyvyyys 0-6 metriä.
 Luiskakaltevuus kauttaaltaan 1:3.
 Ottoalueen eteläosassa alin ottotaso
 yhtyy nykyiseen maanpinnan tasoon.
 Suojaetäisyydet:
 kiinteistönrajoihin 10m
 tien keskilinjaan 13m



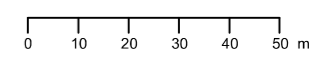
Rovaniemi, Nampa
 Materon hiekka-alue
 Koivula
 698-407-68-4



Rovamitta Oy
 Jani Männistö

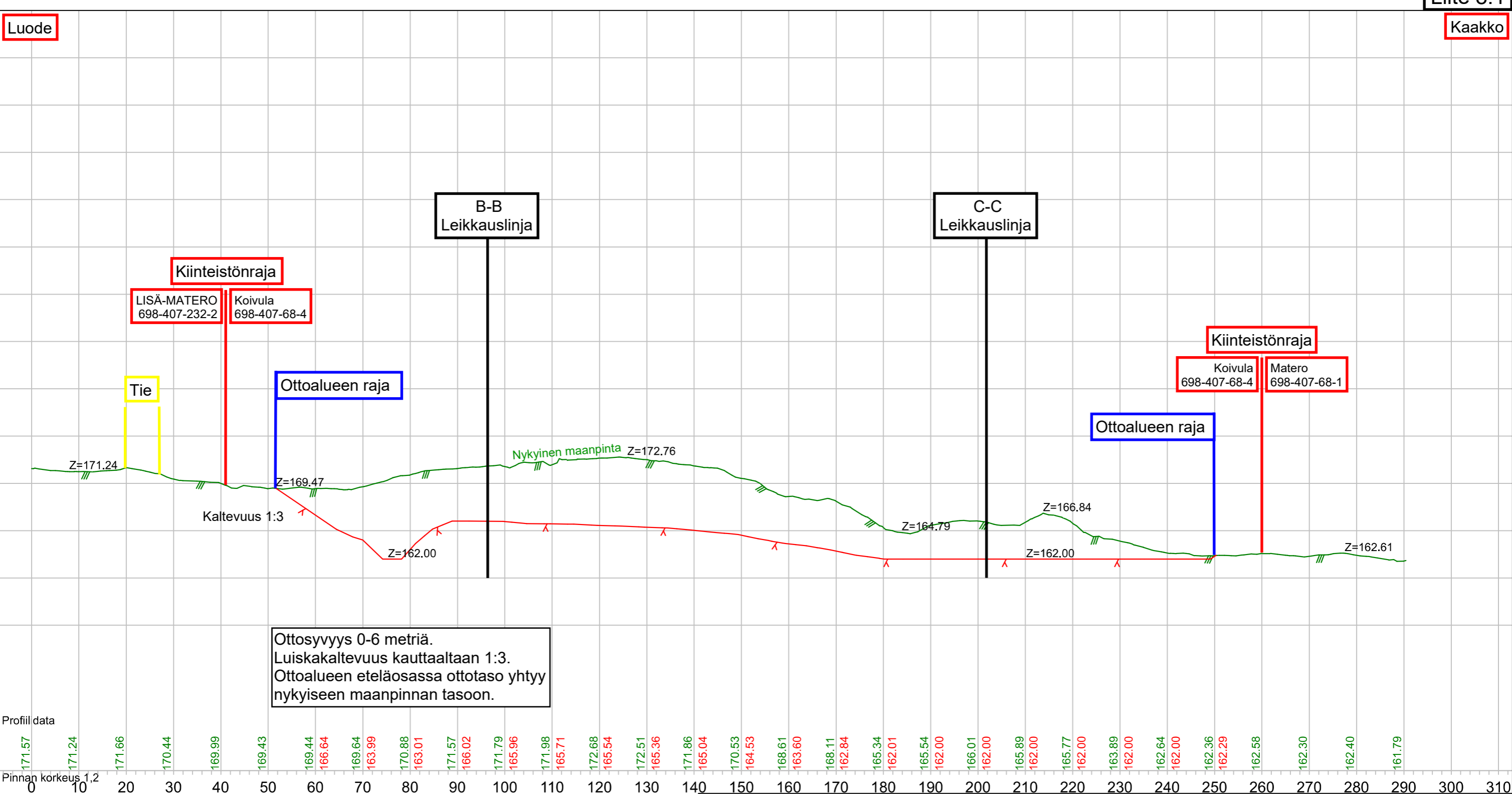
Ottamissuunnitelmapakartta
 Maanottoalueen maa-aineksen tilavuus 30 000m³
 Maanottoalueen pinta-ala 1,0ha
 Alin ottotaso +162.00m
 Pohjakartta on Maanmittauslaitoksen peruskarttarasteri
 Kartta on ladattu maastotietokannasta 11/2025

Koordinaatisto
 TM35FIN
 N2000
 MK 1:1500
 PVM 27.5.2026



Luode

Kaakko

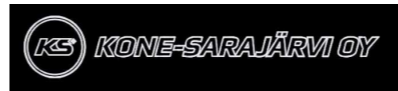
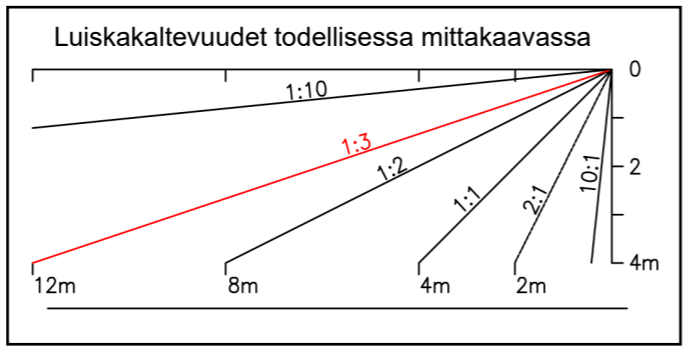


Ottosyvyys 0-6 metriä.
Luiskakaltevuus kauttaaltaan 1:3.
Ottoalueen eteläosassa ottotaso yhtyy nykyiseen maanpinnan tasoon.

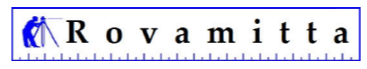
Profiil data

171.57	171.24	171.66	170.44	169.99	169.43	169.44	166.64	169.64	163.99	170.88	163.01	171.57	166.02	171.79	165.96	171.98	165.71	172.68	165.54	172.51	165.36	171.86	165.04	170.53	164.53	168.61	163.60	168.11	162.84	165.34	162.01	165.54	162.00	166.01	162.00	165.89	162.00	165.77	162.00	163.89	162.00	162.64	162.00	162.36	162.29	162.58	162.30	162.40	161.79
--------	--------	--------	--------	--------	--------	--------	--------	--------	--------	--------	--------	--------	--------	--------	--------	--------	--------	--------	--------	--------	--------	--------	--------	--------	--------	--------	--------	--------	--------	--------	--------	--------	--------	--------	--------	--------	--------	--------	--------	--------	--------	--------	--------	--------	--------	--------	--------	--------	--------

Pinnan korkeus 1,2



Rovaniemi, Nampa
Materon hiekka-alue
Koivula
698-407-68-4



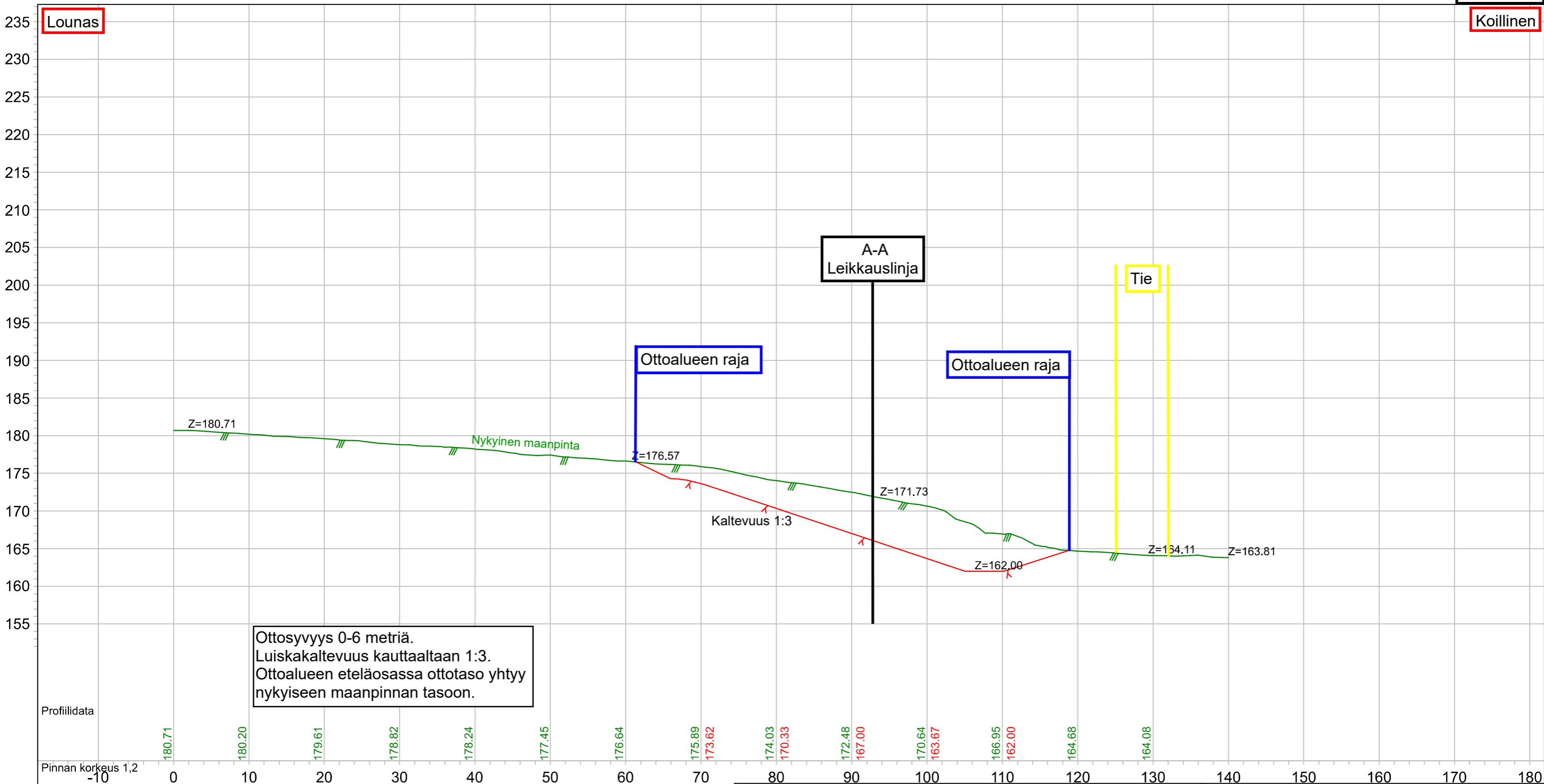
Rovamitta Oy
Jani Männistö

Leikkauslinja A-A
Maanottoalueen maa-aineksen tilavuus 30 000m³
Maanottoalueen pinta-ala 1,0ha
Alin ottotaso +162.00m

Koordinaatisto	Z-Kerros 2.00
TM35FIN	MK 1:800/1:400
N2000	PVM 12.12.2025

Lounas

Koillinen

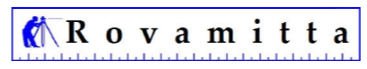


Profiilidata

Pinnan korkeus 1,2



Rovaniemi, Nampa
 Materon hiekka-alue
 Koivula
 698-407-68-4



Rovamitta Oy
 Jani Männistö

Leikkauslinja B-B

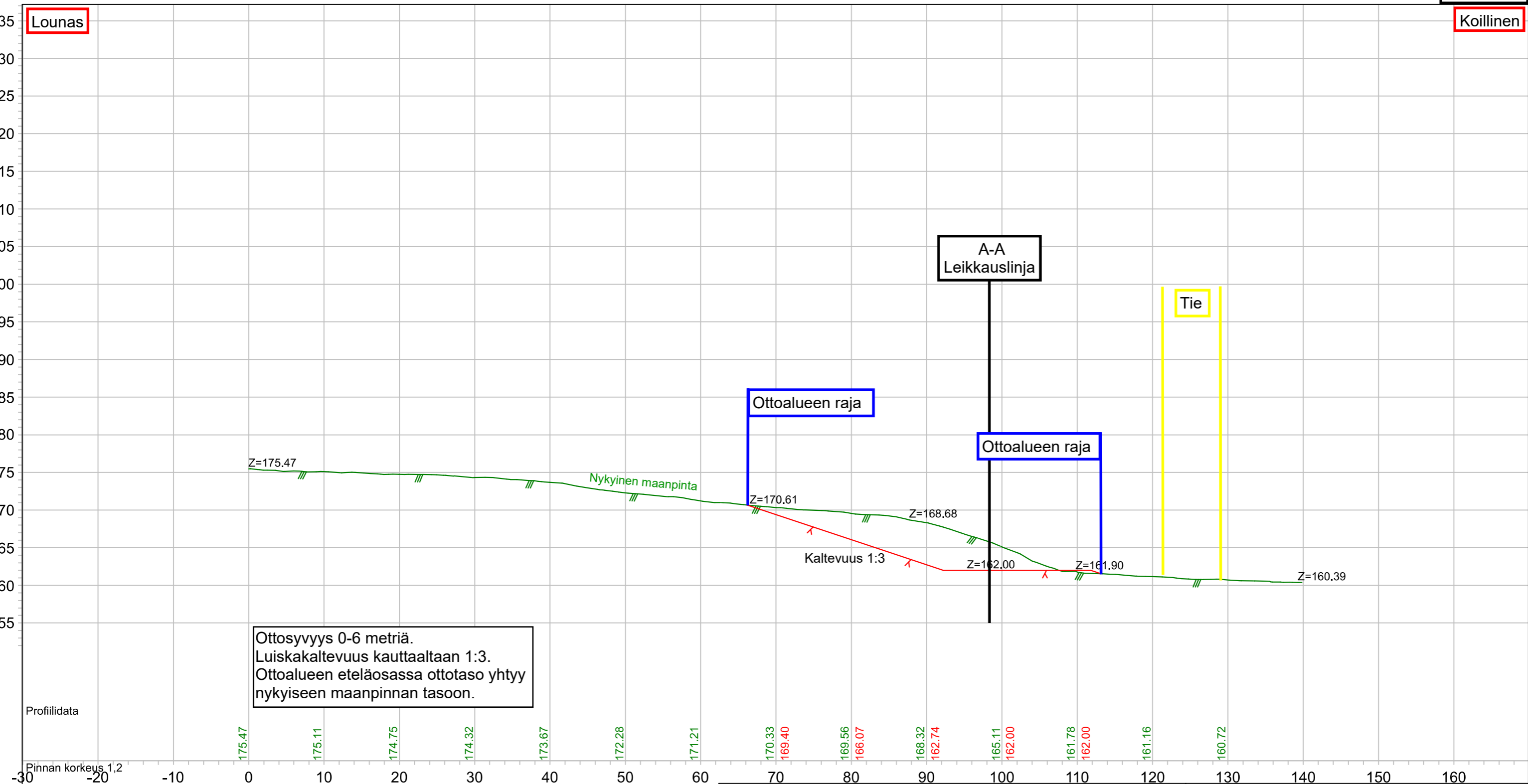
Maanottoalueen maa-aineksen tilavuus 30 000m³
 Maanottoalueen pinta-ala 1,0ha
 Alin ottotaso +162.00m

Koordinaatisto
 TM35FIN
 N2000

Z-Kerroin 1.00
 MK 1:500
 PVM 12.12.2025

Lounas

Koillinen

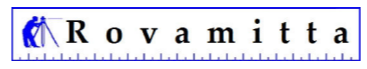


Profilidata

Pinnan korkeus 1,2



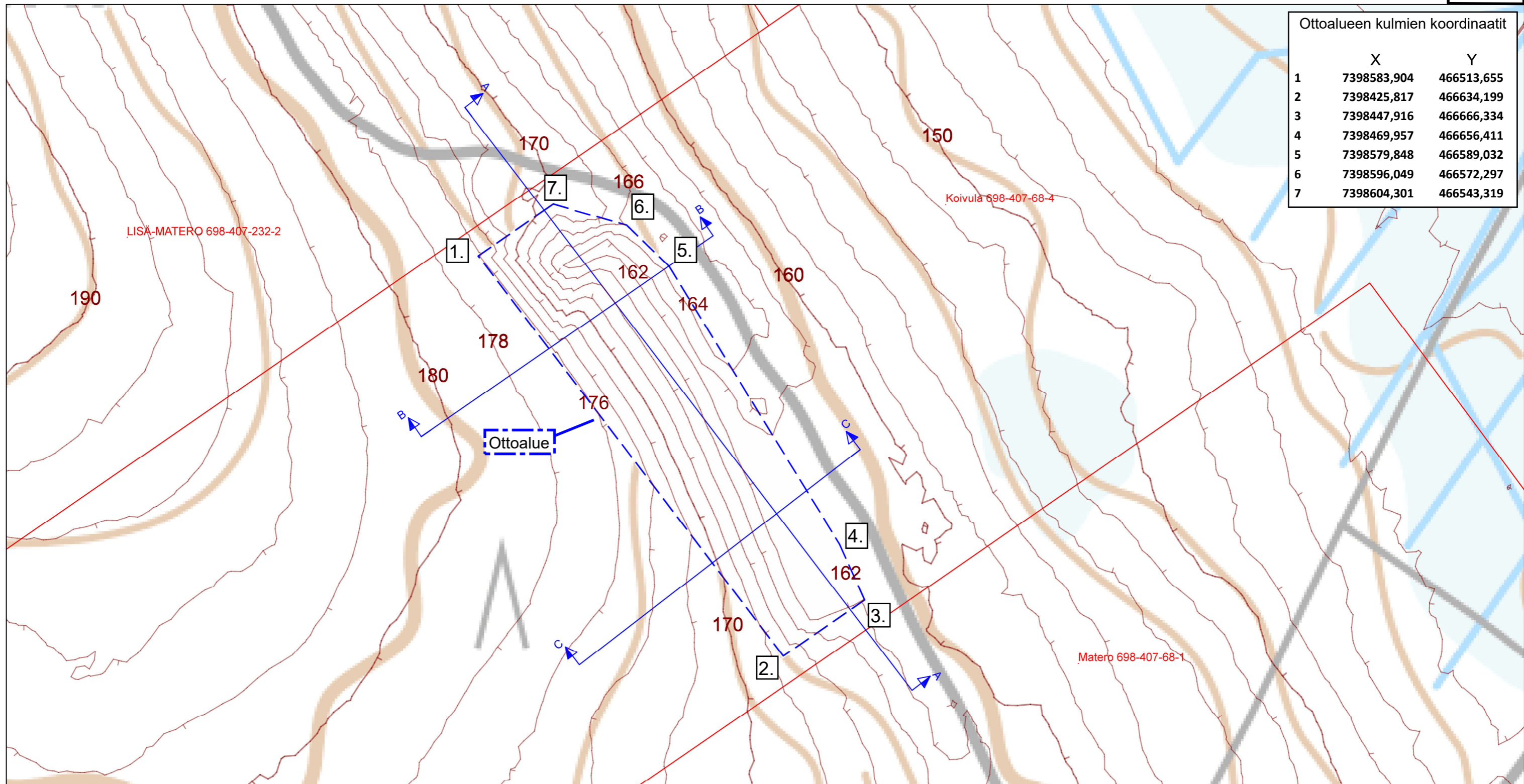
Rovaniemi, Nampa
 Materon hiekka-alue
 Koivula
 698-407-68-4



Rovamitta Oy
 Jani Männistö

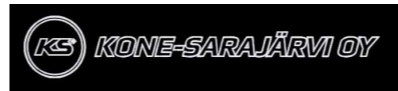
Leikkauslinja C-C
 Maanottoalueen maa-aineksen tilavuus 30 000m³
 Maanottoalueen pinta-ala 1,0ha
 Alin ottotaso +162.00m

Koordinaatisto	Z-Kerroin 1.00
TM35FIN	MK 1:500
N2000	PVM 12.12.2025

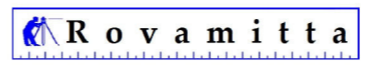


Ottoalueen kulmien koordinaatit		
	X	Y
1	7398583,904	466513,655
2	7398425,817	466634,199
3	7398447,916	466666,334
4	7398469,957	466656,411
5	7398579,848	466589,032
6	7398596,049	466572,297
7	7398604,301	466543,319

Ottosyvyyys 0-6 metriä.
 Luiskakaltevuus kauttaaltaan 1:3.
 Ottoalueen eteläosassa alin ottotaso yhtyy nykyiseen maanpinnan tasoon.



Rovaniemi, Nampa
 Materon hiekka-alue
 Koivula
 698-407-68-4



Rovamitta Oy
 Jani Männistö

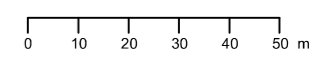
Tuleva tilanne

Maanottoalueen maa-aineksen tilavuus 30 000m³
 Maanottoalueen pinta-ala 1,0ha
 Alin ottotaso +162.00m

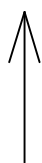
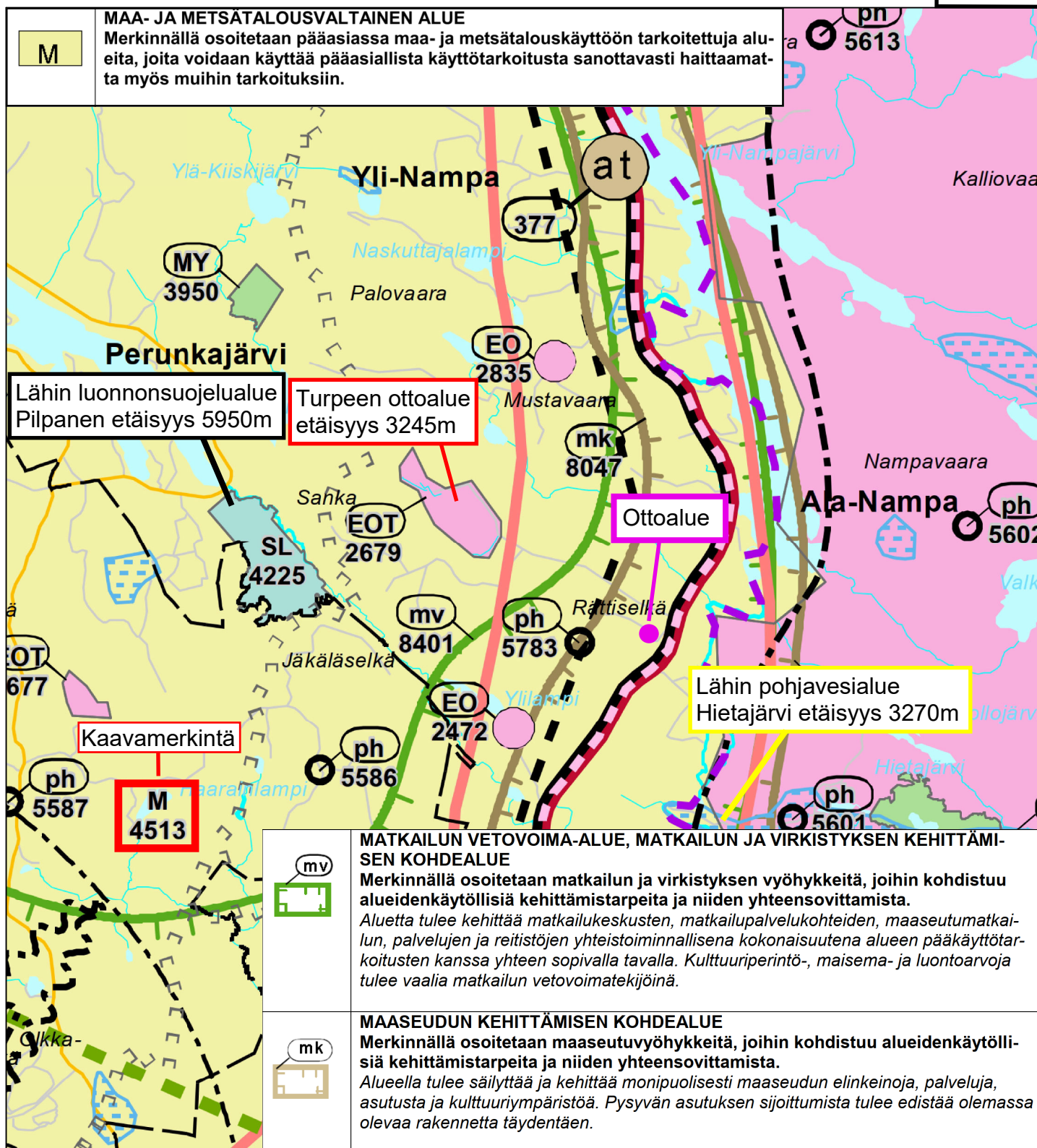
Pohjakartta on Maanmittauslaitoksen peruskarttarasteri
 Kartta on ladattu maastotietokannasta 11/2025

Koordinaatisto

TM35FIN
 N2000



MK 1:1500
 PVM 27.5.2026

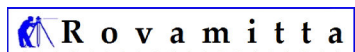


Rovaniemi, Nampa
Materon hiekka-alue
Koivula
698-407-68-4

Maakuntakaavakartta

Ottoalueen keskipisteen koordinaatit:
X= 7398525
Y= 466590

Pohjakartta on Rovaniemen ja Itä-Lapin maakuntakaavakartta
Kartta on viimeisin ja kuulutettiin voimaan 21.9.2022



Rovamitta Oy
Jani Männistö

Koordinaatisto
TM35FIN
N2000

MK
PVM 5.12.2025

YMPÄRISTÖHALLINTO

PVM

KAIVANNAISJÄTTEEN JÄTEHUOLTOSUUNNITELMA
 MAA-AINESTEN OTTAMISTOIMINNALLE
 (MAL 5a §, 16b §, YSL 114 §).

Suunnitelma liittyy maa-ainesten ottamislupaan Ympäristölupaan

1. LUPATIEDOT

Ympäristöluvan tai maa-ainesten ottamisluvan hakijan nimi Kone Sarajärvi Oy		
Ottamisalueen nimi Materon hiekka-alue		
Kunta Rovaniemi	Kylä Nampa	Tilan RN:o 698-407-68-4 Koivula
Ottamisalueen pinta-ala 1,0 ha		
Luvan viimeinen voimassaolopäivä		
Otettava maa-aines	Ottamismäärä (m ³ -ktr)	
Kalliokiviaines (murske, louhe)		
Rakennus- ja muu luonnonkivi		
Sora ja hiekka	29 840	
Moreeni		
Multa tai savi		

2. KAIVANNAISJÄTE

Kaivannaisjätteen laji ¹⁾	Arvio kaivannaisjätteen kokonaismäärästä (m ³ -ktr) ²⁾	Kaivannaisjätteen hyödyntäminen ja käsittely ³⁾	
Pilaantumaton		Valitse 1, 2 ja/tai 3	Tarvittaessa yksityiskohtaisempi kuvaus
Ei pysyvä maa-aines	Pintamaa	100	
	Kannot ja hakkuutähteet	60	
Pysyvä maa-aines	Kivipöly tai kivituhka		
	Vesiseulonta- ja selkeytysaltaiden hienoainekset		
	Savi ja siltti		
	Sivukivi		
	Seulontakivet ja lohkareet		
	Muu, mitä?		
Pilaantunut maa-aines	Mitä?		
Kaivannaisjätteitä yhteensä			

A) Tiedot kaivannaisjätteen ympäristövaikutuksista⁴

Esitetty maa-ainesten ottamissuunnitelmassa.

Poistettavat pintamaat ovat luonnontilaisia ja pilaantumattomia. Pintamaita voidaan hyödyntää ottoalueen maisemoinnin yhteydessä, niistä ei aiheudu haitallisia ympäristövaikutuksia.

B) Ympäristön pilaantumisen sekä muiden vaikutusten ehkäisemiseksi toteutettavat toimet toiminnan aikana ja sen päätyttyä⁵

Esitetty maa-ainesten ottamissuunnitelmassa.

Toiminnan aikainen silmämääräinen tarkkailu

C) Selvitys seurannasta ja tarkkailusta toiminnan aikana ja sen päätyttyä⁶

Esitetty maa-ainesten ottamissuunnitelmassa.

Toiminnan tarkkailu maa-ainesluvan määräysten mukaisesti. Aloitus katselmus, vuosittaiset valvontakäynnit toiminnan aikana ja loppukatselmus toiminnan päättyessä yhdessä lupaviranomaisen kanssa.

D) Tiedot toiminnan lopettamisesta⁷

Esitetty maa-ainesten ottamissuunnitelmassa.

Ottotoiminnan päättyessä varastoidut pintamaat voidaan käyttää ottoalueen maisemoimisessa.

3. KAIVANNAISJÄTEALUE

E) Selvitys kaivannaisjätteen jätealueesta⁸

Esitetty maa-ainesten ottamissuunnitelmassa.

Jätealueen sijainti ja pinta-ala (ha)

Alueelta poistettavat pintamaat ovat luonnontilaisia ja pilaantumattomia maaperän pintakerrosta jolloin niille ei tarvitse perustaa erillistä jätealuetta. Maa-ainesten varastoinnille ja pintamaiden varastoinnille on suunniteltu omat alueensa, katso liite 7. - Ottamissuunnitelmakartta.

Jätealueen perustaminen ja hoito

Jätealueen ympäristö

Selvitys maaperän ja pohjaveden tilasta

Alue ei sijaitse pohjavesialueella. Kyse on hiekkaisesta rinteestä. Otettava maa-aines on hiekka ja sora.

Jätealueen ympäristövaikutukset ja niiden seuranta

Ei tiedossa olevia mainittavia vaikutuksia.

Jätealueen käytöstä poistaminen ja jälkihoito

Varastointialueet maisemoidaan ottotoiminnan päätyttyä ottoalueen maisemoinnin yhteydessä.

F) Liitekarta 1:2000-1:10 000, josta käy ilmi kaivannaisjätteen jätealueiden sijainti ja lähiympäristö

Esitetty maa-ainesten ottamissuunnitelmassa

4. LISÄTIETOJA

Yhdyshenkilön nimi ja yhteystiedot (osoite, puhelin ja sähköpostiosoite)

Samuli Sarajarvi
Joulukuusenkuja 2 96900 Saarenkylä
puh.040 5961890, samuli.sarajarvi@konesarajarvi.fi

Kone-Sarajärvi Oy haluaa aloittaa maa-ainesalueen työt pikimmiten jo ennen luvan lainvoimaisuutta.

Tarkoituksena on kaataa alueelta puita tarvittavilta alueilta, sekä tehdä tasaisia lanssipaikkoja maa-aineksia, sekä muuta toimintaa varten (valmistelevia toimia). Tarkoitus olisi tehdä myös pintamaiden poistoa sekä lopulta aloittaa maa-aineksien ottaminen.

Laji.fi-sivuston havaintojen perusteella ottoalueen läheisyydessä on pesinyt törmäpääskyjä, viimeisin havainto on vuodelta 2000. Ennen valmistelevia toimia rinteiden ympäristö käydään tarkastamassa, jos tuoreita pesintä havaintoja löytyy, asiasta ilmoitetaan eteenpäin ja toimitaan ohjeiden/määräyksien mukaan. Ottoalueen luiskia voidaan myös pitää toiminta-aikana loivina, jolloin välttyään mahdolliselta uudelta pesinnältä.

Ottoalue ei sijaitse pohjavesialueella, ottotoiminnasta ei aiheudu kauniin maisemakuvan turmeltumista eikä luonnon merkittävien kauneusarvojen tai erikoisten luonnonesiintymien tuhoutumista. Ottoalueen läheisyydessä ei sijaitse muinaismuistokohteita tai valtakunnallisesti tai maakunnallisesti arvokkaita maisema-alueita eikä sen läheisyydessä ole inventoituja arvokkaita perinnemaisemakohteita.

Ottoalueella ei suoriteta murskausta ja maa-ainesten ottotoiminta ei ole ristiriidassa alueen maankäyttösuunnitelman kanssa.

Ottotoiminta olisi saatava mahdollisimman pian käyntiin, hiekkaa toimitettaisiin kasvavaan lähialueen matkailurakentamisen tarpeisiin sekä Neve Oy:n Kone-Sarajärvelle urakoittamia vesihuoltolinjojen rakennustöitä varten. Suunniteltu ottoalue sijaitsee valmiin tieyhteyden piirissä ja ekologisinta olisi hyödyntää läheltä saatavia maa-aineksia.

Kone-Sarajärvi Oy omistaa kiinteistön jossa maanottoa suoritettaisiin ja on vastuussa mahdollisista kustannusten korvauksista, jotka voisivat syntyä siitä, että lupaa ei myönnettäisikään.

Ystävällisin terveisin Kone-Sarajärvi Oy:n puolesta

Rovaniemellä 29.4.2026
Jani Männistö
Rovamitta Oy